

MANEVİ HUZURUM ÇORUM

*Bu ezanlar ki şehadetleri dinin temeli
Ebedi, yurdumun üstünde benim inlemeli.*



İşkilip Şeyh Muhiddin Yavsi Camii

İşkilip'in en eski camisidir. Kanuni Sultan Süleyman döneminde şeyhülislamlığa kadar yükselen EBUSS'UD Efendi tarafından, babası Şeyh Yavsi adına 16. yy'ın ortalarında yaptırılmıştır. Cami, EBUSS'UD Efendi'ye ait 1569 tarihli vakfiyeye göre köprü, bedesten, mektep ve handan oluşan külliye'nin bir parçası niteliğindedir. Ancak, bugün külliye'den eser kalmamıştır. Cami ters "T" planlı zaviyeli camilere benzemekte olup güneydoğusunda Şeyh Yavsi'nin türbesi yer almaktadır.



Alaca Eski Camii

Mamalı oymağına mensup Sancak Beyliği yapmış Ömer Bey tarafından 1722 yılında yaptırılmıştır.



Oğuz Köyü Camii

16. yy'ın ilk çeyreğine tarihlenen cami köyün ismiyle anılmaktadır. Cami, dikdörtgene yakın planlı esas mekan ile son cemaat mahallinden oluşmaktadır. Esas mekanın üzeri büyük kubbe, doğu, batı ve kuzeyde yarım kubbe ve iki küçük kubbeyle örtülüdür. Duvarları bir sıra sarı renkli kesme kumaştaşı, bir sıra tuğla örgülü, araları harçlı ve derzlidir. Caminin son cemaat yeri doğu-batı istikametinde caminin kuzeyinde yer almakta olup, ahşap çatı sundurmalı ve alaturka kiremitle örtülüdür. Kuzeybatı köşede tek şerefeli taş ve tuğla örgülü minaresi bulunmaktadır.



Osmancık Koyunbaba Türbesi

Sultan II. Bayezid zamanında 1469 tarihinde yaptırılmıştır. Sekizgen planlı dıştan pramidal çatılı, içten kubbeli türbeye önden iki bölümlü, revaklı bir giriş eklenmiştir. Tepe üzerinde yer alan yapı büyük bahçe içerisinde bir kenara yerleştirilmiştir. Bahçenin iki renkli mermer kapısı üzerinde iki satırlık yazı vardır. Türbenin çift kanatlı, derin oyma tekniği ile işlenmiş ahşap kapısı bugün Çorum Müzesi'nde korunmaktadır.



İşkilipli Atif Hoca Ant Mezar ve Külliyesi

1876-1926 yılları arasında yaşayan İşkilipli Atif Hoca'nın anısına 2012 yılı içerisinde bir ant mezar ve külliye inşa edilmiştir. Geleneksel İşkilip evi mimarisi ve motifleri esas alınarak inşaa edilmiştir.



Yörükü Camii



Sungurlu Ulu Camii

Mehmet Sungur Bey tarafından 1762 yılında yaptırılmıştır. Geniş bir avlu ortasındaki caminin ibadet mekânını ortadaki yüksek kasnak üzerine oturmuş bir ana kubbe ile onun yanındaki üç küçük kubbe örtmektedir. Tek şerefeli minaresi yuvarlak gövdeli ve tuğladandır.



Hüseyingazi Türbesi

Alaca ilçesine 3 kilometre mesafedeki türbe, 13. yüzyıla tarihlenmektedir. Birbirine geçme iki bölümden oluşan medrese kompleksi içinde yer alan Hüseyingazi Türbesi, Selçuklu mimari özelliklerini taşır. Dikdörtgen planlı, çapraz tonoz örtülü yapının kapısında, 12 köşeli yıldız motifi ile 4 sıra yazılı kitabe görülebilir.



Laçın Ahmet Dede Türbesi

İlçenin en önemli ziyaret yerlerindedir. Ahmet Dede'nin 1481-1522 yılları arasında Laçın'da yalnız yaşadığı bilinmektedir. Osmancık ilçesinde türbesi bulunan Koyunbaba'nın kardeşi olduğu söylenir. Çorum Hıdırlık'ta türbesi bulunan Alperen Kerebi Gazi ile Kargı civarlarında savaşa katıldığı söylenmektedir. Türbesi, ilçe merkezinin yaklaşık 300 metre yüksekindeki bir tepededir. Türbenin etrafında taş temel kalıntılarının bulunması burada yerleşik bir düzenin olduğunu göstermektedir.

Ahmet Dede halk tarafından ermiş keramet sahibi ulu bir kişi olarak bilinmektedir. Türbe içerisinde saplı bir tokmağın (topuz) bel ağrılarını geçirdiğine inanılmaktadır. Çocuğu olmayanların türbe etrafında dolaşması halinde bel ağrılarını geçirdiğine, türbe etrafında bulunan ağaçların kesilmesi halinde ise kesenin mutlaka bir zarar göreceğine inanılır.



Elvançelebi Türbesi

Yapı, orta kubbe ve şadırvanı, yan eyvanları ile tipik Türk yapısı özelliklerini göstermektedir. 1555 yılında üstü ahşap ve topraktan olan cami bölümü Türk sanatında barok etkilerin görülmesi ile 1750' den sonra büyük ölçüde onarım görerek şimdiki tavan kaplaması yapılmıştır. İnce ahşap direklere oturtulmuş, barok profilli kemerlere sahip mahfilidir. Kemerler ve tavanlardaki kalemleri 18.yy sonu 19.yy başlarına tarihlenmektedir. Yapının cami kısmındaki kitabe 1282-1283, türbe üzerindeki kitabe ise 1307 tarihi yazılıdır.

İletişim Bilgileri / Contact Information

Valilik : 0. 364. 213 10 01 - 224 08 57

İl Kültür ve Turizm Müdürlüğü,

Tel: 0. 364. 213 85 02 - 213 47 04

Faks: 0. 364. 212 05 10

E-mail : iktm19@kultur.gov.tr

Web : www.corumkulturuzm.gov.tr

Turizm Danışma Bürosu : 0 364 224 81 35

Çorum Müzesi : 0 364 213 15 68

Alaca Höyük Müzesi : 0 364 422 70 11

Boğazköy Müzesi : 0 364 452 20 06



Ulu Camii

Cami, Selçuklu Sultanı III. Alaattin Keykubat zamanında, onun azatlı kölesi Hayrettin tarafından yaptırılmıştır. II. Bayezid zamanında meydana gelen büyük depremde harap olmuş, Mimar Sinan tarafından onarılmıştır. IV. Murat, Erivan Seferine giderken Çorum-Boğacık köyünde konaklamış, cami bu dönemde tekrar tamir ettirilerek etrafına medreseler ve akaret yaptırılmıştır. Cami bu zamanda Sultan Muradi Rabi Camii olarak anılmıştır. 1790 yılındaki depremde tekrar harap olan cami, 1802 yılında Yozgatlı Çapanoğlu Süleyman Bey tarafından eskisi gibi dokuz kubbeli olarak tamerine başlanmış ancak Süleyman Bey'in ölmesi üzerine oğlu Abdülfettah Bey tarafından 1810 yılında ahşap, tek kubbeli olarak yapılmıştır. Caminin minberi, sanat tarihi açısından önemlidir. Abanoz ağacından çatma künde kari tekniğinde yapılmış olan minber, 1306 tarihlidir.



Hıdırlık Camii ve Sahabe Türbeleri

Hıdırlık Mevkiinde yer almaktadır. Rivayete göre Hz. Peygamberin dostlarından ve ona hizmet edenlerden Suheybi Rumi' ye saygı nişanesi olarak yaptırılan eski caminin üzerine Hidroğlu Hayrettin tarafından 1889'da yaptırılmıştır. Caminin içindeki türbede sahabeden Suheybi Rumi ve Ubeyd (Ubid) Gazi Makamları; Caminin batısında, bahçe içinde yer alan türbede ise Kerebi Gazi Makamı bulunmaktadır. Sahabelerden Süheyb-i Rumi, Ubeydi Gazi ve Kerebi Gazi İstanbul'un fethi için çıkılan yolculukta Çorum'da şehit düşmüşler ve hatıralarına hürmeten adlarına türbe yaptırılmıştır. Hıdırlık Camisi'nde bulunan sahabe türbeleri, Çorum'da saygı gösterilen, özellikle kandil gecelerinde, gelin alma, sünnet törenleri ve hidirellez şenliklerinde en çok ziyaret edilen mekanlardır.



Han Camii

Gülâlibey Mahallesiinde yer alan Han Camii, Gülâlibey Camii ve Ömer Nehci Camii olarak da anılmaktadır. Caminin, Çorum Beylerinden Gülâbi Bey tarafından 1567-1571 yılları arasında yaptırıldığı düşünülmektedir. 1579 (H. 987) yılında ise onarım görmüştür.



Abdalata Köyü Camii



Osmançık İmaret Camii

1431 tarihinde II. Murat'ın baş vezirlerinden Koca Mehmet Paşa tarafından imaret olarak yaptırılmıştır. Erken Osmanlı Dönemi karakteristik yapılarından zaviyeli camilerin planını yansıtmaktadır.



Hacıhamza Sinan Paşa Camii ve Minaresi

Hicri 912 (M.1506/07) yılında yapılmıştır. 1943 yılına kadar çeşitli tamiratlar yapılmıştır. Bu tarihte meydana gelen depremde büyük hasar görmesi nedeni ile camii yıkılmıştır. Yapı tarzı olarak Oğuz köyü camisine benzediği kaynaklarda belirtilmektedir. Caminin batısında bulunan tarihi minare taş örgülü olup tek şerefelidir. Şerefe altı mukarnaslı, konik gövdelidir.



İskilip Ulu Camii

Geç Osmanlı Dönemine tarihlenen cami, 1839 yılında Çorum'daki Ulu Camii örnek alınarak, Osmanlı mimarisindeki ulu cami plan tiplerine uygun olarak yapılmış olup mimarı Cöcüköğlü Hasan'dır. Cami içinde üzerine kufi yazılar yazılmış ayetler bulunmaktadır. Kesme taş ve tuğladan yapılan cami dikdörtgen planlıdır ve üzeri ahşap kubbe ile örtülmüştür. Caminin içerisindeki mihrabı çinilerle kaplıdır. Yanında kare taş kaide üzerine oturtulmuş, yuvarlak gövdeli tek şerefeli bir minaresi bulunmaktadır. Taştan yapılan minare daha önce yapılan camiden kalmıştır.



Kulakşız Camii

Yavruturna Mahallesiinde bulunan caminin ne zaman ve kim tarafından yaptırıldığı bilinmemektedir. Kitabesi günümüze ulaşmayan cami XIX. yüzyılın ortalarında onarılmış ve özelliğini kaybetmiştir. Bununla beraber cami, Osmanlı mimarisi özelliği taşıyan, ağaç direklerin taşıdığı, içerisi sahnalara ayrılmış Ulu Camii plan tipindedir. Orta mekânın üzeri ahşap bir kubbe ile örtülmüştür. Caminin dışında güneybatı köşede yer alan ahşap minare yıkılarak, 1980'li yıllarda yuvarlak gövdeli, tek şerefeli bugünkü minare yapılmıştır.

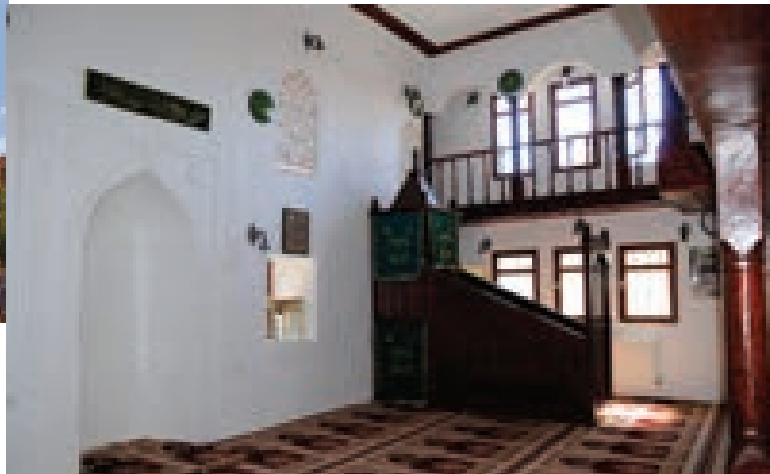


Kubbeli Camii

Çepni Mahallesi'nde bulunan bu caminin kitabesi günümüze gelemediğinden ne zaman yapıldığı, banisinin kim olduğu bilinmemektedir. Yalnızca 1883 tarihinde onarıldığını gösteren bir onarım kitabesi vardır. Kare planlı caminin üzeri kubbe ile örtülmüştür. Duvarları sarı köfeki taşındandır.



Velipaşa Camii



Kale Camii



Osmançık Akşemseddin Camii

Sarp bir kayalık üzerinde bulunan kalenin kuzeybatı eteklerinde yer alan küçük bir camidir. Yapım tarihi olarak 1410 yılına işaret edilmektedir. Eski Osmançık Medresesinin bir bölümü olduğu bilinmektedir. Osmanlı Dönemine tarihlenen cami ters "T" planlı, geniş avludur. Harim kısmı kubbeli, iki yanda yer alan odalar ise tonozla örtülüdür. Akşemseddin Camiinin ana bölümü kubbelidir. Bu ana bölümün sağında ve solunda giriş bölümüne açılan iki oda bulunmaktadır. Osmançık Akşemseddin Camii Osmanlı Kuruluş Dönemine ait bir eser olma özelliği ve kendine has mimarisi ile şirin bir ibadet mekânıdır.



İskilip Yivlik Akşemseddin Hz. Camii ve Türbesi

İstanbul'un manevi fatihi ve Fatih Sultan Mehmet Han'ın hocası Akşemseddin Hazretleri'nin hayat serüveni Şam'da başladı. Yedi yaşındayken ailesi ile Amasya'ya göçtüler. Küçük yaştan itibaren dini ilimlerin yanı sıra tıp, astronomi, biyoloji ve matematik alanlarında kendini yetiştirdi. Yaşadığı dönemi aşan tedavi metodları uyguladı. Tarihte mikroorganizmalardan, mikroplardan ve hastalıkların insandan insana mikroplarla bulaştığından bahseden ilk insandır.

İskilip, Evlik Köyü'nde bulunan bu camiye Akşemseddin'in oğlu yaptırmıştır. XV. yüzyıla tarihlenen çivi kullanılmadan yapılan camii yaklaşık 600 yıllıktr. Kare planlı olup, üzeri sonradan ahşap bir çatı ile örtülmüştür. Yanında taş kaide üzerine yuvarlak gövdeli minaresi eklenmiştir.



İskilip Hanönü Camii (Köprübaşı Camii)